

**Allgemeine  
bauaufsichtliche  
Zulassung/  
Allgemeine  
Bauartgenehmigung**

**Zulassungsstelle für Bauprodukte und Bauarten**

**Bautechnisches Prüfamnt**

Eine vom Bund und den Ländern  
gemeinsam getragene Anstalt des öffentlichen Rechts

Mitglied der EOTA, der UEAtc und der WFTAO

Datum:

13.08.2020

Geschäftszeichen:

III 57-1.51.3-15/20

**Nummer:**

**Z-51.3-286**

**Geltungsdauer**

vom: **14. August 2020**

bis: **14. August 2022**

**Antragsteller:**

**Vallox GmbH**

Von-Eichendorff-Straße 59a  
86911 Dießen am Ammersee

**Gegenstand dieses Bescheides:**

**Zentrale Lüftungsgeräte mit Wärmerückgewinnung der Baureihe "VALLOX ValloPlus 240"**

Der oben genannte Regelungsgegenstand wird hiermit allgemein bauaufsichtlich  
zugelassen/genehmigt.

Dieser Bescheid umfasst zehn Seiten und sieben Anlagen.

DIBt

## I ALLGEMEINE BESTIMMUNGEN

- 1 Mit diesem Bescheid ist die Verwendbarkeit bzw. Anwendbarkeit des Regelungsgegenstandes im Sinne der Landesbauordnungen nachgewiesen.
- 2 Dieser Bescheid ersetzt nicht die für die Durchführung von Bauvorhaben gesetzlich vorgeschriebenen Genehmigungen, Zustimmungen und Bescheinigungen.
- 3 Dieser Bescheid wird unbeschadet der Rechte Dritter, insbesondere privater Schutzrechte, erteilt.
- 4 Dem Verwender bzw. Anwender des Regelungsgegenstandes sind, unbeschadet weitergehender Regelungen in den "Besonderen Bestimmungen", Kopien dieses Bescheides zur Verfügung zu stellen. Zudem ist der Verwender bzw. Anwender des Regelungsgegenstandes darauf hinzuweisen, dass dieser Bescheid an der Verwendungs- bzw. Anwendungsstelle vorliegen muss. Auf Anforderung sind den beteiligten Behörden ebenfalls Kopien zur Verfügung zu stellen.
- 5 Dieser Bescheid darf nur vollständig vervielfältigt werden. Eine auszugsweise Veröffentlichung bedarf der Zustimmung des Deutschen Instituts für Bautechnik. Texte und Zeichnungen von Werbeschriften dürfen diesem Bescheid nicht widersprechen, Übersetzungen müssen den Hinweis "Vom Deutschen Institut für Bautechnik nicht geprüfte Übersetzung der deutschen Originalfassung" enthalten.
- 6 Dieser Bescheid wird widerruflich erteilt. Die Bestimmungen können nachträglich ergänzt und geändert werden, insbesondere, wenn neue technische Erkenntnisse dies erfordern.
- 7 Dieser Bescheid bezieht sich auf die von dem Antragsteller gemachten Angaben und vorgelegten Dokumente. Eine Änderung dieser Grundlagen wird von diesem Bescheid nicht erfasst und ist dem Deutschen Institut für Bautechnik unverzüglich offenzulegen.
- 8 Die von diesem Bescheid umfasste allgemeine Bauartgenehmigung gilt zugleich als allgemeine bauaufsichtliche Zulassung für die Bauart.

## II BESONDERE BESTIMMUNGEN

### 1 Regelungsgegenstand und Verwendungs- bzw. Anwendungsbereich

#### 1.1 Regelungsgegenstand

Dieser Bescheid gilt für zentrale Lüftungsgeräte mit Wärmerückgewinnung der Baureihe "VALLOX ValloPlus 240", mit den Geräteausführungen gemäß Tabelle 1, nachfolgend auch zentrale Lüftungsgeräte mit Wärmerückgewinnung genannt.

Die zentralen Lüftungsgeräte mit Wärmerückgewinnung bestehen im Wesentlichen aus dem Zu- und Abluftventilator, dem Wärmeübertrager, Außenluft- und Abluftfilter sowie der Regelungseinheit, gemäß Abschnitt 2.1 und Anlage 1. Im Wärmeübertrager erfolgt die Wärmeübertragung von der Abluft auf die Außenluft, die erwärmt als Zuluft der Wohneinheit oder einer vergleichbaren Nutzungseinheit zugeführt wird.

Die Komponenten der zentralen Lüftungsgeräte mit Wärmerückgewinnung sind in einem doppelwandigen Gehäuse aus pulverbeschichtetem Stahlblech integriert. Der Zwischenraum des Doppelmantelgehäuses ist mit PE-Schaum gefüllt.

An der Oberseite des Gehäuses sind die Ein- und Austrittsöffnung für die Ab- und Zuluft und die Fort- und Außenluft mit einem Durchmesser von jeweils 125 mm angeordnet.

Der Kreuz-Gegenstrom-Plattenwärmeübertrager besteht aus Aluminium und Kunststoff und ist mit einem thermischen Vereisungsschutz ausgerüstet. Bezogen auf die Strömungsrichtung sind der Außenluftventilator vor dem Wärmeübertrager und der Fortluftventilator nach dem Wärmeübertrager angeordnet. Der vom Hersteller angegebene volumenstrombezogene Einsatzbereich der zentralen Lüftungsgeräte mit Wärmerückgewinnung liegt zwischen 80 m<sup>3</sup>/h und 326 m<sup>3</sup>/h.

Sowohl die Außenluft als auch die Abluft wird über je einen Filter der Filterklasse „ISO Coarse 75%“ gemäß DIN EN ISO 16890-1<sup>1</sup> geführt. Die Filterüberwachung der Zentrallüftungsgeräte erfolgt durch Betriebsstundenzählung.

Unter dem Wärmeübertrager ist eine Kondensatwanne aus pulverbeschichtetem Stahlblech angeordnet. Anfallendes Kondensat wird über einen Siphon nach außen abgeführt.

Die zentralen Lüftungsgeräte mit Wärmerückgewinnung sind in den Geräteausführungen Außenluftansaugung links/rechts erhältlich.

Tabelle 1: Geräteausführungen

"VALLOX ValloPlus 240 SC", linke und rechte Ausführung	Steuerung vom Typ SC, Filterwechselindikator, manueller Bypass
"VALLOX ValloPlus 240 MV" linke und rechte Ausführung	Steuerung vom Typ MV, geräteinterne Filterüber- wachung, motorischer Bypass

Die zentralen Lüftungsgeräte mit Wärmerückgewinnung verfügen je nach Geräteausführung über eine externe Bedieneinheit, die in der kabelgebundenen Variante, an einem beliebigen Ort in der Nutzungseinheit installiert werden kann.

<sup>1</sup> DIN EN ISO 16890-1-4: 2017-08 Luftfilter für die allgemeine Raumlufttechnik - Teil 1: Technische Bestimmungen, Anforderungen und Effizienzklassifizierungssystem, basierend auf dem Feinstaubabscheidegrad (ePM) -Teil 2: Ermittlung des Fraktionsabscheidegrades und des Durchflusswiderstandes, - Teil 3: Ermittlung des gravimetrischen Wirkungsgrades sowie des Durchflusswiderstandes im Vergleich zu der aufgenommenen Masse von Prüfstaub, - Teil 4: Konditionierungsverfahren für die Ermittlung des Fraktionsabscheidegradminimums

Die Gerätevariante "MV" verfügt über einen automatischen, temperaturgesteuerten Bypass, bei der Gerätevariante "SC" kann die Bypassklappe manuell umgestellt werden. Im Bedarfsfall wird bei beiden Gerätevarianten die Außenluft am Wärmeübertrager vorbeigeführt. Eine Wärmerückgewinnung findet nicht statt.

## 1.2 Verwendungs- und Anwendungsbereich

Die zentralen Lüftungsgeräte mit Wärmerückgewinnung der Baureihe "VALLOX ValloPlus 240" sind geeignet, in Lüftungsanlagen zur kontrollierten Be- und Entlüftung von Wohnungen oder vergleichbaren Nutzungseinheiten ver- und angewendet zu werden.

Die bei der Berechnung des Jahres-Primärenergiebedarfs gemäß § 3 Abs. 3 i. V. m. Anlage 1, Abschnitte 2.1.2 und 2.7 der Energieeinsparverordnung<sup>2</sup> zur Anrechnung der Wärmerückgewinnung erforderlichen Angaben und Kennwerte für die zentralen Lüftungsgeräte mit Wärmerückgewinnung der Baureihe "VALLOX ValloPlus 240", die für die Errichtung der Lüftungsanlage verwendet werden, sind den Abschnitten 2.1.8 sowie 3.1.2 i. V. m. Anlage 7 dieser allgemeinen bauaufsichtlichen Zulassung/allgemeinen Bauartgenehmigung zu entnehmen.

Die in dem Bescheid bescheinigten energetischen Eigenschaften der zentralen Lüftungsgeräte mit Wärmerückgewinnung setzen eine Betriebsweise der Geräte mit ausgeglichener Volumenstrombilanz voraus.

Der Nachweis der sicheren Datenübertragung zwischen nutzerabhängigem, externem Bedienelement (wie z. B. PC, Smartphone, Tablet) und der geräteinternen Steuerung "MV" ist mit diesem Bescheid nicht erbracht.

## 2 Bestimmungen für das Bauprodukt

### 2.1 Eigenschaften der zentralen Lüftungsgeräte mit Wärmerückgewinnung der Baureihe "VALLOX ValloPlus 240"

Angaben zu den Werkstoffen des Bauprodukts sind beim DIBt hinterlegt.

#### 2.1.1 Gehäuse

Das Gehäuse besteht aus dreischichtigen Wandelementen, deren äußere Schichten aus verzinktem Stahlblech eine wärme- und schalldämmende PE-Schaumisolierung einkapseln. Das Gerät ist mit einer Türisolierung und einer Isolierfolie versehen. Durch Anpressen der Tür mit Hilfe von Schraubverschlüssen werden die Strömungswege in diesem Bereich abgedichtet. Durch Öffnen der Gerätetür lässt sich das Lüftungsgerät revisionieren, wobei durch die Betätigung eines Kontaktschalters die Abschaltung des Lüftungsgerätes erfolgt.

#### 2.1.2 Ventilatoren

Für den Außenluft-/Zulufttrakt und den Abluft-/Fortlufttrakt ist jeweils ein Radialventilator mit Gleichstrommotor der Firma ebm papst vom Typ R3G146-AD23-12 eingesetzt. Die maximale Leistungsaufnahme je Ventilator beträgt 119 W.

#### 2.1.3 Schaltbarkeit

Die zentralen Lüftungsgeräte mit Wärmerückgewinnung vom Typ "VALLOX ValloPlus 240" sind in Abhängigkeit der Gerätevariante jeweils über eine externe kabelgebundene Bedieneinheit (Anlagen 3 und 4), die an einem beliebigen Ort in der Nutzungseinheit installiert werden kann, bedienbar.

<sup>2</sup> Verordnung über energiesparenden Wärmeschutz und energiesparende Anlagentechnik bei Gebäuden (Energieeinsparverordnung – EnEV) vom 24. Juli 2007 (BGBl. I, S. 1519 ff), die zuletzt durch Artikel 3 der Verordnung vom 24. Oktober 2015 (BGBl. I S.1789) geändert worden ist.

#### Gerätetyp "SC"

An der Bedieneinheit vom Typ MV C09 oder MV C10 (4-Stufensteuerung) können u. a. folgende Einstellungen vorgenommen werden:

- Ein- und Ausschalten des Gerätes,
- Auswahl von voreingestellten Lüfterstufen.

Das komplette Ein- und Ausschalten erfolgt über einen bauseitigen Netzschalter oder Ziehen des Gerätesteckers.

#### Gerätetyp "MV"

Die zentralen Lüftungsgeräte mit Wärmerückgewinnung vom Typ "VALLOX ValloPlus 240 MV" sind mit einer Steuerung vom Typ "MV" ausgestattet, deren Steuerungsplatine sich mit allen relevanten Parametern, wie Frostschutz, Benutzerprofile, Bypasssteuerung, Wochenprogramm, Wartungsintervall usw. im Gerät befindet. Die Gerätebedienung erfolgt über externe Bedienelemente (Anlage 4), wobei die Funktionalität nicht vom angeschlossenen bzw. verwendeten Bedienelement abhängt.

In Abhängigkeit des externen Bedienelementes können u. a. folgende Einstellungen vorgenommen werden:

- Ein- und Ausschalten des Gerätes,
- Anzeige und Auswahl von voreingestellten Lüfterstufen.
- Profileinstellungen, Auswahl des Wochenprogramms, Automatikprogramme, Urlaubsmodus.

Auf dem Display der externen Bedieneinheit können u. a. folgende Meldungen angezeigt werden:

- Betriebsart, Profileinstellungen, Betriebsstörungen,
- erforderlicher Filterwechsel,
- Lüfterstufen.

#### **2.1.4 Druck-Volumenstrom-Kennlinien**

Die Druck-Volumenstrom-Kennlinien der zentralen Lüftungsgeräte mit Wärmerückgewinnung müssen den in Anlage 5 dargestellten Kennlinienverläufen entsprechen.

#### **2.1.5 Filter**

Sowohl die Außenluftfilter als auch die Abluftfilter müssen der Filterklasse ISO Coarse 75% gemäß DIN EN ISO 16890-1<sup>1</sup> entsprechen. Dies gilt auch für Ersatz- oder Austauschfilter. Der Außenluftfilter hat die Abmessungen (B x H x T in mm) 320 x 270 x 13 und der Abluftfilter 550 x 205 x 13. Das Filtermaterial besteht jeweils aus Polyethylen-Fasern.

Die Filter müssen durch den Betreiber leicht ausgewechselt werden können. Entsprechende Regelungen zum Filterwechsel sind vom Hersteller in den produktbegleitenden Unterlagen in Form von Wartungsanweisungen zu treffen.

Die zentralen Lüftungsgeräte mit Wärmerückgewinnung vom Typ "VALLOX ValloPlus 240 MV" verfügen über eine Filterüberwachung mittels Betriebsstundenzählung (werkseitig vier Monate voreingestellt). Der erforderliche Filterwechsel muss angezeigt werden.

Die zentralen Lüftungsgeräte mit Wärmerückgewinnung vom Typ "VALLOX ValloPlus 240 SC" verfügen in Kombination mit einem Filterwechselindikator über eine Filterüberwachung. Der erforderliche Filterwechsel muss nach sechs Monaten auf dem Indikator angezeigt werden.

### 2.1.6 Wärmeübertrager

Der Kreuzgegenstrom-Plattenwärmeübertrager besteht aus einem Aluminiumgehäuse und Kunststoffplatten mit den Abmessungen (B x T x L<sub>1</sub>/L<sub>2</sub> in mm) 270 x 250 x 495/250 und einem Plattenabstand von jeweils 4,2 mm.

Der Wärmeübertrager ist bei beiden Gerätevarianten "SC und MV" mit einem thermostatischen Vereisungsschutz ausgerüstet, der bei Unterschreiten einer festgelegten Fortlufttemperatur den intermittierenden Zuluftventilator bei einer Außenlufttemperatur von ≤ -6,1 C abschaltet. Nach Überschreiten des eingestellten Hysterewertes erfolgt die Wiedereinschaltung des Zuluftventilators.

Die aufgeführte Frostschutzstrategie ist geeignet, den Wärmeübertrager vor dauerhaftem Vereisen zu schützen.

### 2.1.7 Dichtheit

Die zentralen Lüftungsgeräte mit Wärmerückgewinnung sind innerhalb des gekennzeichneten Einsatzbereiches des Kennfeldes gemäß Anlage 5 erhöht dicht. Die internen und externen Leckluftvolumenströme dürfen jeweils nicht größer als 2,5 % des mittleren Volumenstromes des Einsatzbereiches des Zentrallüftungsgerätes bezogen auf einen Über- bzw. Unterdruck von 100 Pa sein – das sind 2,5 % von 203 m<sup>3</sup>/h, also 5 m<sup>3</sup>/h.

### 2.1.8 Energetische Produktdaten

Die nachfolgend genannten Produktdaten sind für das detaillierte Berechnungsverfahren gemäß DIN V 4701-10<sup>3</sup> zur Ermittlung der Anlagenaufwandszahl zu verwenden.

Tabelle 2: Wärmebereitstellungsgrad ( $\dot{\eta}_{WRG}$ ), spezifische elektrische Leistungsaufnahme ( $p_{el}$ )

Abluftvolumenstrom $\dot{V}_{Ab}$ [m <sup>3</sup> /h]	mittlerer Wärmebereitstellungsgrad $\dot{\eta}_{WRG}$ [-] <sup>a,b</sup>	volumenstrombez. Ventilatorleistung $p_{el,vent}$ <sup>b</sup> in [W/(m <sup>3</sup> /h)]
$80 \leq \dot{V}_{Ab} \leq 128$	0,83	0,27
$128 < \dot{V}_{Ab} \leq 205$	0,80	0,33
$205 < \dot{V}_{Ab} \leq 326$	0,77	0,48

<sup>a</sup> Dieser Wert berücksichtigt jeweils die Effekte der Wärmeverluste über das Gehäuse, des Frostschutzbetriebes sowie der Volumstrombalance gemäß DIN V 4701-10<sup>3</sup> und setzt voraus, dass die Zentrallüftungsgeräte der Baureihe "VALLOX ValloPlus 240" im Volumenstrombereich des in der Anlage 5 markierten Kennfeldes betrieben werden.

<sup>b</sup> Mittelwert bei den Außenluftzuständen -3°C, 4°C, 10°C und 80% relativer Feuchte

Die volumenstrombezogene elektrische Leistungsaufnahme der Ventilatoren ist dem Kennfeld gemäß Anlage 6 zu entnehmen.

### 2.1.9 Brandverhalten der Baustoffe

Das Brandverhalten der Baustoffe ist entsprechend den in Tabelle 3 aufgeführten technischen Regeln nachgewiesen.

Tabelle 3: Brandverhalten

Lfd. Nr.	Baustoff	Baustoffklasse/Klasse	Technische Regel
1	Gehäuse (Stahlblech)	A1	DIN 4102-4 <sup>4</sup>
2	Dämmstoff	B2	DIN 4102-1 <sup>5</sup>
3	Ventilator	A1	DIN 4102-4
4	Filter	B2	DIN 4102-1
5	Wärmeübertrager	B2	DIN 4102-1

## 2.2 Herstellung, Kennzeichnung

### 2.2.1 Herstellung

Die zentralen Lüftungsgeräte mit Wärmerückgewinnung sind werkseitig herzustellen.

### 2.2.2 Kennzeichnung

Die zentralen Lüftungsgeräte mit Wärmerückgewinnung müssen vom Hersteller mit dem Übereinstimmungszeichen (Ü-Zeichen) nach den Übereinstimmungszeichen-Verordnungen der Länder gekennzeichnet werden. Die Kennzeichnung darf nur erfolgen, wenn die Voraussetzungen nach Abschnitt 2.3 erfüllt sind.

Neben dem Ü-Zeichen sind jeweils:

- die Bescheidnummer Z-51.3-286,
- der Name des Herstellers,
- die Typenbezeichnung,
- das Herstelljahr und
- das Herstellwerk

auf einem Beipackzettel in der Verpackung und auf dem Produkt leicht erkennbar und dauerhaft anzugeben.

### 2.2.3 Produktbegleitende Unterlagen

Der Hersteller hat jedem zentralen Lüftungsgerät mit Wärmerückgewinnung eine Montage- und eine Betriebsanleitung beizufügen, die der Antragsteller/Hersteller in Übereinstimmung mit dieser allgemeinen bauaufsichtlichen Zulassung/allgemeinen Bauartgenehmigung erstellt hat und die dem Verwender zur Verfügung zu stellen ist. Diese Anleitung ist verständlich und in deutscher Sprache abzufassen. Die Anleitung muss alle erforderlichen Angaben enthalten, damit bei ordnungsgemäßer Installation, Bedienung und Instandhaltung die mit den zentralen Lüftungsgeräten mit Wärmerückgewinnung errichteten Lüftungsanlagen betriebs- und brandsicher sind. In der Anleitung und den übrigen produktbegleitenden Unterlagen des Herstellers dürfen keine diesem Bescheid entgegenstehenden Angaben enthalten sein.

Durch den Hersteller ist ein Hinweis in die Installationsanleitung derart aufzunehmen, dass ein ordnungsgemäßer Betrieb der mit den zentralen Lüftungsgeräten mit Wärmerückgewinnung errichteten Lüftungsanlagen voraussetzt, dass vorhandene Verbrennungsluftleitungen sowie Abgasanlagen von raumluftabhängigen Feuerstätten in Zeiten, in denen die Feuerstätten nicht betrieben werden, absperrbar sind.

- |   |                    |  |
|---|--------------------|--|
| 4 | DIN 4102-4:2016-05 | Brandverhalten von Baustoffen und Bauteilen; Zusammenstellung und Anwendung klassifizierter Baustoffe, Bauteile und Sonderbauteile |
| 5 | DIN 4102-1:1998-05 | Brandverhalten von Baustoffen und Bauteilen; Teil 1: Baustoffe, Begriffe, Anforderungen und Prüfungen                              |

## **2.3 Übereinstimmungsnachweis**

### **2.3.1 Allgemeines**

Die Bestätigung der Übereinstimmung der zentralen Lüftungsgeräte mit Wärmerückgewinnung mit den Bestimmungen der von diesem Bescheid erfassten allgemeinen bauaufsichtlichen Zulassung muss für jedes Herstellwerk mit einer Übereinstimmungserklärung des Herstellers auf der Grundlage einer werkseigenen Produktionskontrolle erfolgen. Die Übereinstimmungserklärung hat der Hersteller durch Kennzeichnung der Bauprodukte mit dem Übereinstimmungszeichen (Ü-Zeichen) unter Hinweis auf den Verwendungszweck abzugeben.

### **2.3.2 Werkseigene Produktionskontrolle**

In jedem Herstellwerk ist eine werkseigene Produktionskontrolle einzurichten und durchzuführen. Unter werkseigener Produktionskontrolle wird die vom Hersteller vorzunehmende kontinuierliche Überwachung der Produktion verstanden, mit der dieser sicherstellt, dass die von ihm hergestellten Bauprodukte den Bestimmungen der von diesem Bescheid erfassten allgemeinen bauaufsichtlichen Zulassung entsprechen.

Durch die werkseigene Produktionskontrolle muss insbesondere sichergestellt werden, dass jedes werkseitig hergestellte zentrale Lüftungsgerät mit Wärmerückgewinnung die in diesem Bescheid bescheinigten Lüftungstechnischen und energetischen Eigenschaften aufweist. Es ist dabei insbesondere auf die exakte Abdichtung des Gerätes gegen innere und äußere Leckluftvolumenströme zu achten.

Die Ergebnisse der werkseigenen Produktionskontrolle sind aufzuzeichnen.

Die Aufzeichnungen müssen mindestens folgende Angaben enthalten:

- Bezeichnung des Bauproduktes und der Bestandteile,
- Art der Kontrolle oder Prüfung,
- Datum der Herstellung und der Prüfung des Bauproduktes,
- Ergebnis der Kontrolle und Prüfungen und, soweit zutreffend, Vergleich mit den Anforderungen der Zulassung,
- Unterschrift des für die werkseigene Produktionskontrolle Verantwortlichen.

Die Aufzeichnungen sind mindestens fünf Jahre aufzubewahren. Sie sind dem Deutschen Institut für Bautechnik und der zuständigen obersten Bauaufsichtsbehörde auf Verlangen vorzulegen.

Bei ungenügendem Prüfergebnis sind vom Hersteller unverzüglich die erforderlichen Maßnahmen zur Abstellung des Mangels zu treffen. Bauprodukte, die den Anforderungen nicht entsprechen, sind so zu handhaben, dass Verwechslungen mit übereinstimmenden ausgeschlossen werden. Nach Abstellung des Mangels ist - soweit technisch möglich und zum Nachweis der Mängelbeseitigung erforderlich - die betreffende Prüfung unverzüglich zu wiederholen.

## **3 Bestimmungen für Planung, Bemessung und Ausführung**

### **3.1 Planung und Bemessung der mit den zentralen Lüftungsgeräten mit Wärmerückgewinnung der Baureihe "VALLOX ValloPlus 240" errichteten Lüftungsanlage eines Gebäudes**

#### **3.1.1 Lüftungstechnische Anforderungen**

##### **3.1.1.1 Allgemeines**

Die Planung und Bemessung der Lüftungsanlage müssen so erfolgen, dass keine Luft aus Küche, Bad sowie WC in andere Räume überströmt.

Bei der Bemessung der Lüftungsanlage ist sicherzustellen, dass die Summe der der Wohnung oder der vergleichbaren Nutzungseinheit zugeführten Volumenströme gleich der Summe der abgeführten Volumenströme ist.

Die zuluftseitige Bemessung muss so erfolgen, dass beim planmäßigen Zuluftvolumenstrom für die Wohnung oder die vergleichbare Nutzungseinheit kein größerer Unterdruck als 8 Pa gegenüber dem Freien auftritt.

Befinden sich in der Nutzungseinheit raumluftabhängige Feuerstätten, sind die Öffnungen, Leitungen und Lüftungsanlagen so zu bemessen, dass sich für die Summe aus dem planmäßigen Zuluftvolumenstrom und dem Verbrennungsluft-Volumenstrom kein größerer Unterdruck in der Nutzungseinheit als 4 Pa gegenüber dem Freien ergibt.

#### 3.1.1.2 Abluftleitungen

Abluftleitungen, die an der Druckseite des Ventilators für den Abluft-/Fortlufttrakt angeschlossen sind und damit unter Überdruck stehen, müssen mindestens der Dichtheitsklasse A gemäß DIN EN 12237<sup>6</sup> entsprechen.

#### 3.1.1.3 Verhinderung des Rückströmens von Zu- und Abluft

Werden die zentralen Lüftungsgeräte mit Wärmerückgewinnung der Baureihe "VAL-LOX ValloPlus 240" zusammen mit anderen Lüftungsgeräten an gemeinsame Außenluft- und Fortluftleitungen angeschlossen, so muss sichergestellt werden, dass ein Rückströmen von Zu- und Abluft verhindert wird.

Werden zu diesem Zwecke Rückschlagklappen installiert, so darf deren Leckluftvolumenstrom max. 0,01 m<sup>3</sup>/h bei einer Druckdifferenz von 50 Pa betragen. Die Rückschlagklappen müssen leicht instand zu halten und austauschbar sein. Sie dürfen durch Verschmutzung, die im bestimmungsgemäßen Betrieb hervorgerufen wird, nicht funktionsuntüchtig werden. Kommen andere technische Lösungen zum Einsatz, muss deren Gleichwertigkeit nachgewiesen werden.

### 3.1.2 Anlagenluftwechsel gemäß DIN V 4701-10

Für die Festlegung des Anlagenluftwechsels gemäß DIN V 4701-10<sup>3</sup> der mit den zentralen Lüftungsgeräten mit Wärmerückgewinnung errichteten Lüftungsanlagen ist zu beachten, dass die Lüftungsgeräte im schraffierten Bereich des Kennfeldes gemäß Anlage 5 dieser Zulassung betrieben werden.

### 3.1.3 Feuerstätten

Die zentralen Lüftungsgeräte mit Wärmerückgewinnung dürfen in Räumen, Wohnungen oder Nutzungseinheiten vergleichbarer Größe, in denen raumluftabhängige Feuerstätten aufgestellt sind, nur installiert werden, wenn:

1. ein gleichzeitiger Betrieb von raumluftabhängigen Feuerstätten und der luftabsaugenden Anlage durch Sicherheitseinrichtungen verhindert wird oder
2. die Abgasabführung der raumluftabhängigen Feuerstätte durch besondere Sicherheitseinrichtungen überwacht wird. Bei raumluftabhängigen Feuerstätten für flüssige oder gasförmige Brennstoffe muss im Auslösefall der Sicherheitseinrichtung die Feuerstätte oder die Lüftungsanlage abgeschaltet werden. Bei raumluftabhängigen Feuerstätten für feste Brennstoffe muss im Auslösefall der Sicherheitseinrichtung die Lüftungsanlage abgeschaltet werden.

Die zentralen Lüftungsgeräte mit Wärmerückgewinnung zur kontrollierten Be- und Entlüftung einer Wohnung oder vergleichbaren Nutzungseinheit dürfen nicht installiert werden, wenn in der Nutzungseinheit raumluftabhängige Feuerstätten an mehrfach belegte Abgasanlagen angeschlossen sind.

<sup>6</sup> DIN EN 12237:2003-07

Lüftung von Gebäuden - Luftleitungen - Festigkeit und Dichtheit von Luftleitungen mit rundem Querschnitt aus Blech

Für den bestimmungsgemäßen Betrieb der mit den zentralen Lüftungsgeräten mit Wärmerückgewinnung errichteten Lüftungsanlagen müssen eventuell vorhandene Verbrennungsluftleitungen sowie Abgasanlagen von raumluftabhängigen Feuerstätten zur Vermeidung von Auskühlungen der Gebäude in Zeiten, in denen die Feuerstätten nicht betrieben werden, absperrbar sein. Bei Abgasanlagen von Feuerstätten für feste Brennstoffe darf die Absperrvorrichtung nur von Hand bedient werden können. Die Stellung der Absperrvorrichtung muss an der Einstellung des Bedienungsgriffes erkennbar sein. Dies gilt als erfüllt, wenn eine Absperrvorrichtung gegen Ruß (Rußabsperrer) verwendet wird.

### **3.2 Ausführung der mit dem zentralen Lüftungsgerät mit Wärmerückgewinnung der Baureihe "VALLOX ValloPlus 240" errichteten Lüftungsanlage eines Gebäudes**

#### **3.2.1 Installation der zentralen Lüftungsgeräte mit Wärmerückgewinnung**

Die Lüftungsgeräte sind gemäß den Herstellerangaben (Montageanleitung) durch ein Fachunternehmen zu installieren, soweit im Folgenden nichts anderes bestimmt ist.

Im Rahmen der Einregulierung der mit den Lüftungsgeräten ausgestatteten Lüftungsanlagen ist eine dauerhafte Volumenstrombalance herzustellen.

#### **3.2.2 Brandschutzanforderungen**

Hinsichtlich der brandschutztechnischen Installationsvorschriften für die Errichtung der Lüftungsanlage sind die landesrechtlichen Regelungen, insbesondere die bauaufsichtliche Richtlinie über die brandschutztechnischen Anforderungen an Lüftungsanlagen in der jeweils geltenden Fassung zu beachten.

#### **3.2.3 Erklärung der Übereinstimmung**

Der Errichter der Lüftungsanlage mit Lüftungsgeräten nach Abschnitt 1 muss gegenüber dem Auftraggeber (Bauherrn) schriftlich die Übereinstimmung der ausgeführten Lüftungsanlage mit den Bestimmungen der Abschnitte 3.1.1 bis 3.2.2 zur Anwendung des Regelungsgegenstandes erklären.

## **4 Bestimmungen für Nutzung, Unterhalt und Wartung**

Die zentralen Lüftungsgeräte mit Wärmerückgewinnung sind unter Beachtung der Grundmaßnahmen zur Instandhaltung gemäß DIN 31051<sup>7</sup> i. V. m. DIN EN 13306<sup>8</sup> entsprechend den Herstellerangaben instand zu halten.

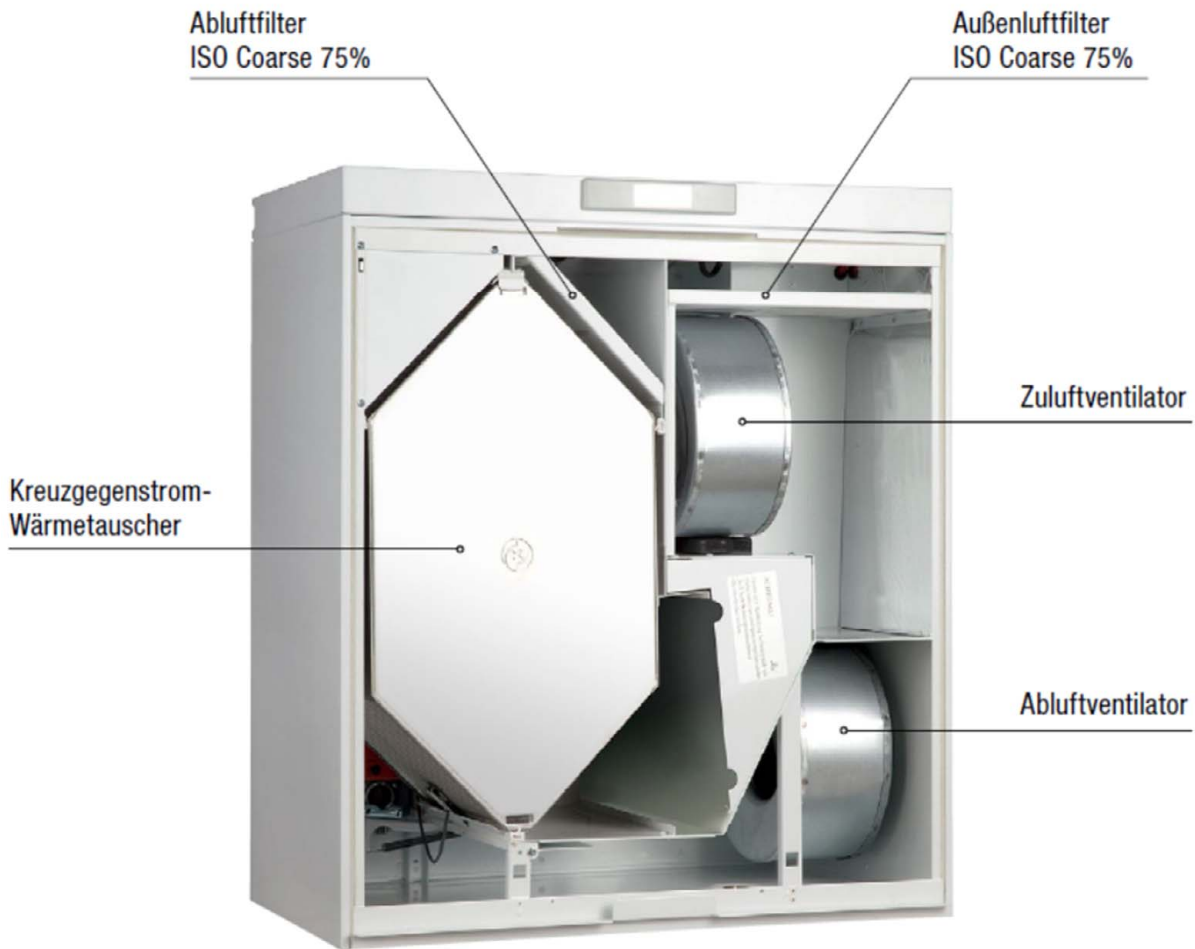
Dabei sind die Filter der zentralen Lüftungsgeräte in regelmäßigen Abständen entsprechend den Herstellerangaben und den anlagenspezifischen Erfordernissen zu wechseln; die Inspektion, Wartung und ggf. Instandsetzung der übrigen Gerätekomponenten sind entsprechend den Angaben des Herstellers und den anlagenspezifischen Erfordernissen vorzunehmen.

Maja Tiemann  
Abteilungsleiterin

Beglaubigt  
Finke

<sup>7</sup> DIN 31051:2012-09  
<sup>8</sup> DIN EN 13306:2018-12

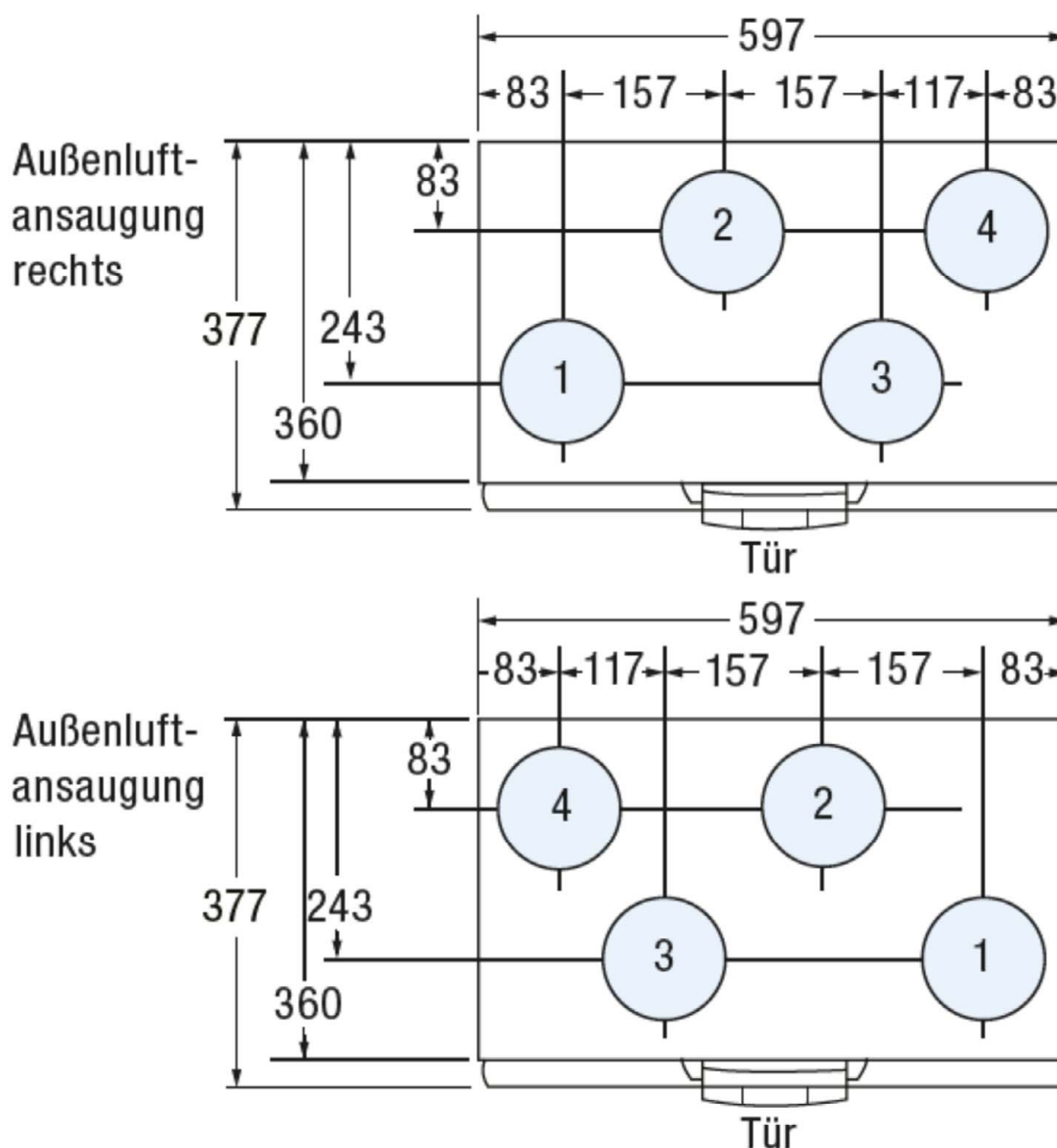
Grundlagen der Instandhaltung  
Begriffe der Instandhaltung



Zentrale Lüftungsgeräte mit Wärmerückgewinnung der Baureihe "VALLOX ValloPlus 240"

Geräteansicht mit Bauteilbeschriftung

Anlage 1



B/H/T: 597/688/377 mm

Anschlüsse DN 125: 1 Zuluft / 2 Abluft / 3 Außenluft / 4 Fortluft

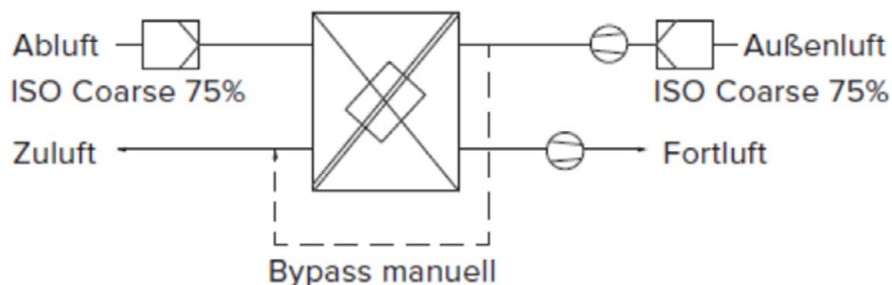
Wartungsraum unter dem Gerät min. 100 mm

Zentrale Lüftungsgeräte mit Wärmerückgewinnung der Baureihe "VALLOX ValloPlus 240"

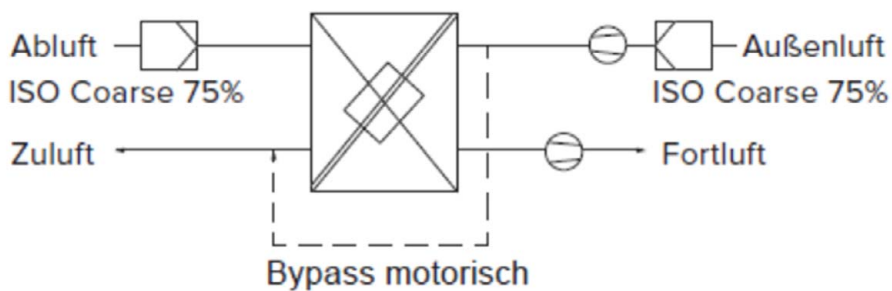
Geräteansicht, Abmessungen

Anlage 2

### Anlagenschema – ValloPlus 240 SC



### Anlagenschema – ValloPlus 240 MV



### Bedieneinheiten der Steuerung des Gerätetyps "SC":



**MV C09 (4-Stufen-Schalter)**

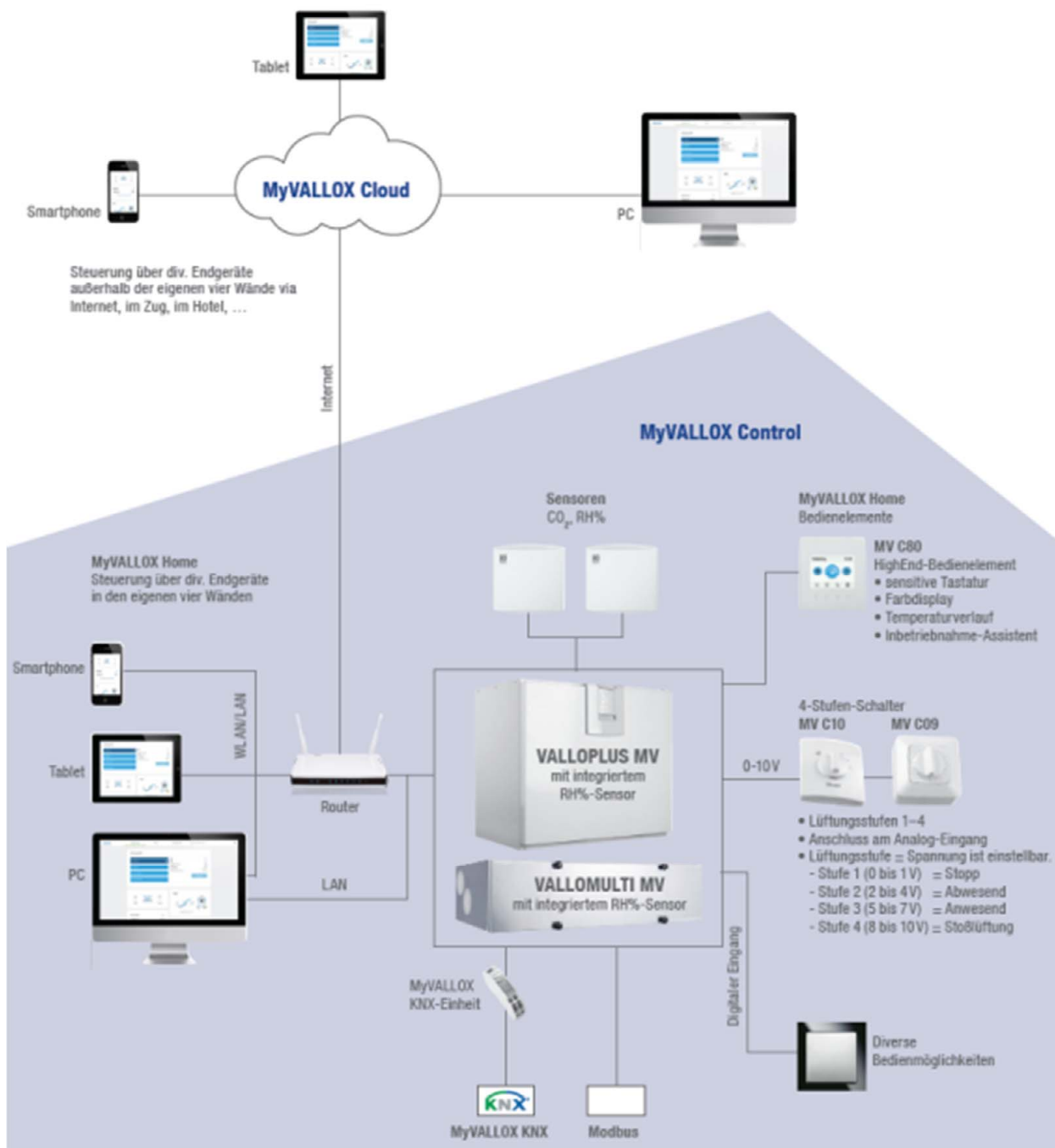


**MV C10 (4-Stufen-Schalter)**

Zentrale Lüftungsgeräte mit Wärmerückgewinnung der Baureihe "VALLOX ValloPlus 240"

Anlagenschemen,  
 Bedieneinheiten des Gerätetyps "SC"

Anlage 3

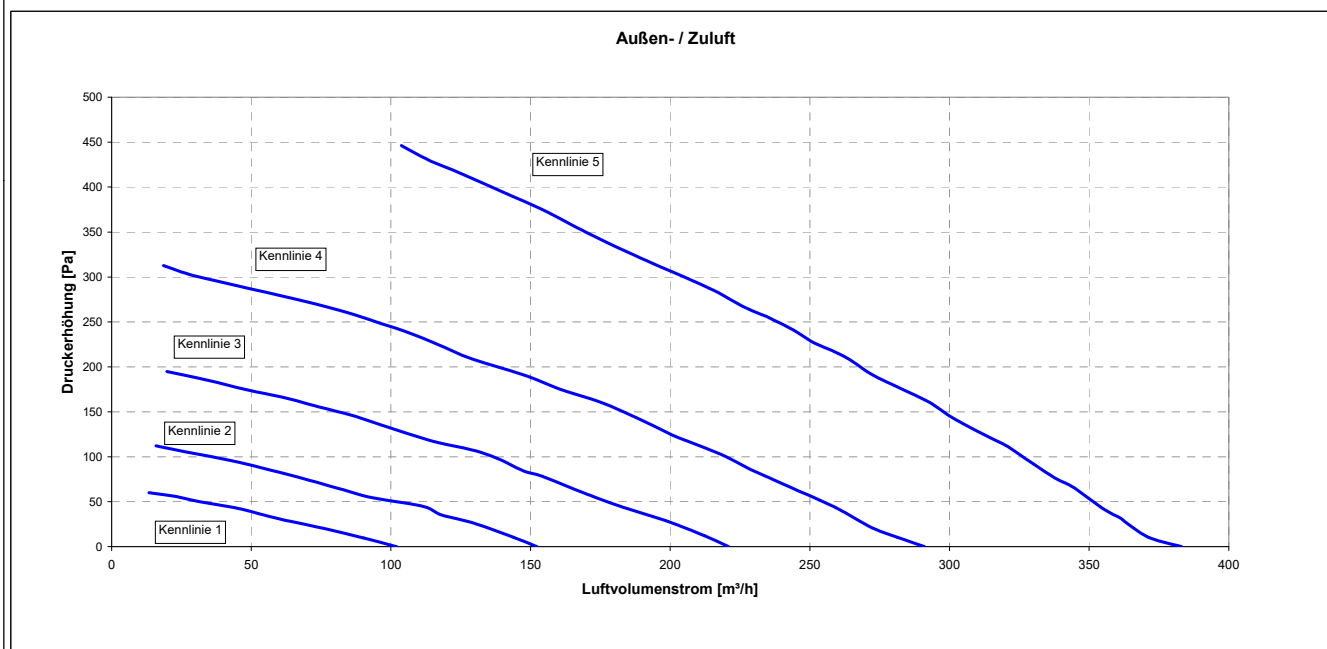
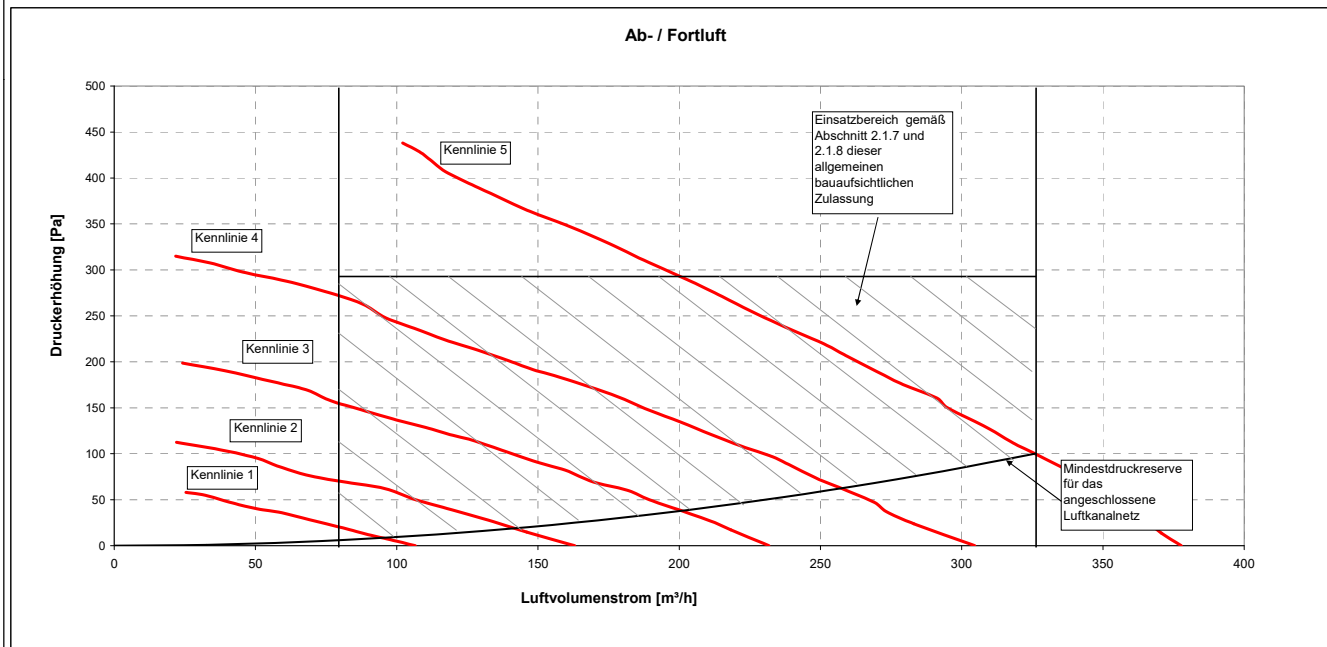


Externe Bedienelemente der Steuerung des Gerätetyps "MV"

Zentrale Lüftungsgeräte mit Wärmerückgewinnung der Baureihe "VALLOX ValloPlus 240"

Bedienelemente der Steuerung für Gerätetyp "MV"

Anlage 4

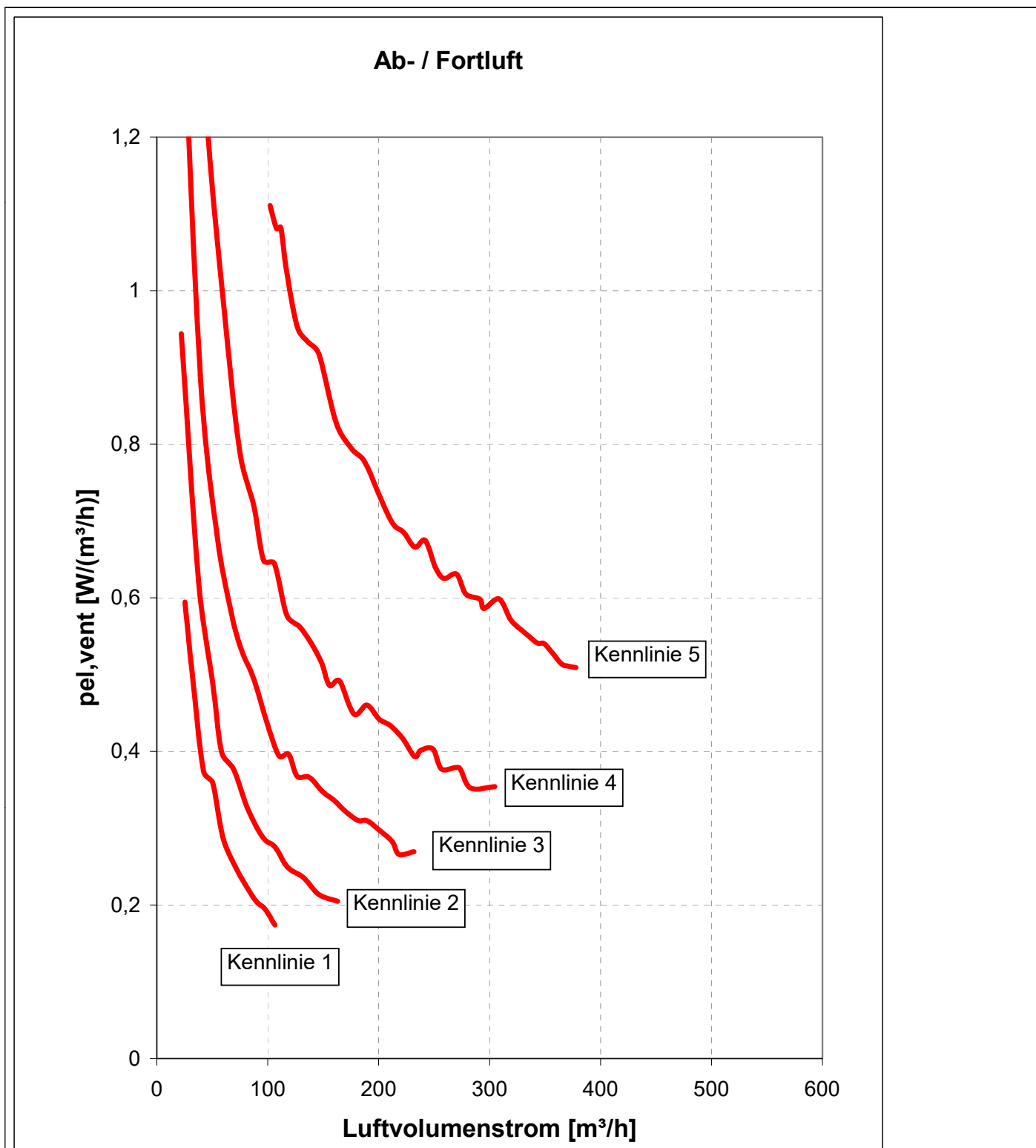


Zentrale Lüftungsgeräte mit Wärmerückgewinnung der Baureihe "VALLOX ValloPlus 240"

Druck-/Volumenstrom-Kennlinien

- Außenluft/Zuluft
- Abluft/Fortluft

Anlage 5



Zentrale Lüftungsgeräte mit Wärmerückgewinnung der Baureihe "VALLOX ValloPlus 240"

Volumenstrombezogene Leistungsaufnahme der Ventilatoren

Anlage 6

## Kenngrößen des Lüftungsgerätes mit Wärmerückgewinnung zur Ermittlung der Anlagenaufwandszahl gemäß DIN V 4701-10 unter Nutzung des detaillierten Berechnungsverfahrens der v. g. Norm

### 1 Allgemeine Angaben zum Lüftungsgerät

- 1.1 Art der Wärmerückgewinnung  
 Wärmeübertrager     Zuluft/Abluft-Wärmepumpe     Abluft/Wasser-Wärmepumpe
- 1.2 Bezogen auf die Nutzungseinheit ist das Lüftungsgerät ein  
 dezentrales Lüftungsgerät     zentrales Lüftungsgerät.

### 2 Kenngrößen für die Ermittlung der Wärmeerzeugung nach dem detaillierten Berechnungsverfahren gemäß DIN V 4701-10

- 2.1 Wärmebereitstellungsgrad  $\dot{\eta}_{WRG}$ , volumenstrombezogene elektrische Leistungsaufnahme der Ventilatoren  $p_{el.Vent.}$

Abluftvolumenstrom $\dot{V}_{Ab}$ in [m <sup>3</sup> /h]	$\dot{\eta}_{WRG}$ [-] <sup>a, b</sup>	volumenstrombez. Ventilatorleistung $p_{el.Vent.}$ in [W/(m <sup>3</sup> /h)]
$80 \leq \dot{V}_{Ab} \leq 128$	0,83	0,27
$128 < \dot{V}_{Ab} \leq 205$	0,80	0,33
$205 < \dot{V}_{Ab} \leq 326$	0,77	0,48

<sup>a</sup> Dieser Wert berücksichtigt jeweils die Effekte der Wärmeverluste über das Gehäuse, des Frostschutzbetriebes sowie der Volumenstrombalance gemäß DIN V 4701-10 und setzt voraus, dass die Zentrallüftungsgeräte "VALLOX ValloPlus 240" im Volumenstrombereich des in der Anlage 5 markierten Kennfeldes betrieben werden.

<sup>b</sup> Mittelwert bei den Außenluftzuständen -3°C, 4°C, 10°C und 80% relativer Feuchte

Die volumenstrombezogene elektrische Leistungsaufnahme der Ventilatoren  $p_{el.Vent.}$  ist in Anlage 6 dargestellt.

### 2.3 Anlagenluftwechsel

Für die Festlegung des Anlagenluftwechsels der mit den Lüftungsgeräten errichteten Lüftungsanlagen ist zu beachten, dass die Lüftungsgeräte im entsprechenden Volumenstrombereich des gekennzeichneten Kennfeldes gemäß Anlage 5 dieser Zulassung betrieben werden.

### 3 Angaben zum Lüftungsgerät zur Ermittlung der Wärmeübergabe der Zuluft an den Raum gemäß DIN V 4701-10, Tabelle 5.2-1

Das Lüftungsgerät ist nicht mit einer Zusatzheizung zur Nacherwärmung der Zuluft ausgestattet.

Zentrale Lüftungsgeräte mit Wärmerückgewinnung der Baureihe "VALLOX ValloPlus 240"

EnEV - Kennwerte

Anlage 7